



Retouradres: Postbus 70012 3000 KP Rotterdam

College B&W Rotterdam
Postbus 70012
3000 KP ROTTERDAM


Onderwerp:
bijgewerkte versie Wijkagenda
gebied Hoek van Holland

Gebied Hoek van Holland

Bezoekadres: Prins Hendrikstraat 161
3151 AE HOEK van HOLLAND

Postadres: Postbus 70012
3000 KP Rotterdam

Internet: <http://www.rotterdam.nl/hoekvanholland>

Van: Gebiedscommissie Hoek van Holland

Telefoon: 010 - 267 2686

E-mail: gebiedscommissiesdv@rotterdam.nl

Ons kenmerk: BSD-GbHvH-3136486

Bijlage(n): 1

Datum: 29 augustus 2018



Geacht College,

Met trots bieden wij u de bijgewerkte versie van de Wijkagenda Hoek van Holland 2018 – 2021 aan, waaraan we samen met u de komende jaren willen werken. Naast alle signalen, die wij als gebiedscommissieleden de afgelopen jaren ontvingen, hebben wij tijdens een speciale avond op 30 mei jl. concreet om inbreng voor dit belangrijke stuk gevraagd aan onze betrokken bewoners en stakeholders. Met vertrouwen kunnen wij u daarom een gedragen voorstel aanbieden.

Wij mogen u en onszelf feliciteren met een wethouder speciaal voor de Kleine Kernen, wat in onze ogen erkenning is voor de speciale positie van onder andere Hoek van Holland als havendorp van Rotterdam. Ook de komst van een wethouder speciaal voor Toerisme zien wij als een stap vooruit. Zowel de grote kansen aan het strand als ook de duurzame ontwikkeling van onze polders staan in de wijkagenda benoemd als opgaven die we samen met u willen aangaan. Voor de levensvatbaarheid en werkgelegenheid van en in het dorp is dat van groot belang. Hoek van Holland is een bijzonder fijne plek om te wonen en dat willen we graag zo houden. Samen met de stad willen we werk maken van toegankelijkheid van arbeidsplaatsen in het dorp en in de regio en voor voldoende passende woningen, ook voor de volgende generaties Hoekenezen.

Uiteraard hebben we nog onze zorgen om de Hoekse Lijn en de spoorverlenging, die als groot project door ons dorp heenloopt. De uiteindelijke landing in ons gebied en de voortdurende vertraging maakt dat wij dit proces kritisch blijven volgen.

We verheugen ons dan ook op een goede samenwerking de komende jaren.

Wij hopen u hiermee voldoende te hebben geïnformeerd.

Met vriendelijke groet,


Wijkmanager
Gebiedscommissie Hoek van Holland


Technisch voorzitter
Gebiedscommissie Hoek van Holland

Hoek van Holland

toeristisch dorp in de haven



Wijkagenda 2019-2022

1. Karakteristiek

Hoek van Holland is een dorp met 10.212 inwoners dat letterlijk op de hoek van de kustlijn van Nederland en de monding van de Nieuwe Waterweg ligt. Het is qua oppervlakte het grootste gebied van Rotterdam. Tot 1914 hoorde Hoek van Holland bij 's-Gravenzande. Vooral de haven en de Nieuwe Waterweg maken dat Hoek van Holland onderdeel is van Rotterdam, ook al ligt het 30 kilometer van het centrum. In veel andere opzichten is de relatie met de gemeente Westland minstens zo belangrijk. Door de betrekkelijk geïsoleerde ligging van het dorp zijn de Hoekenezen voor een groot deel op zichzelf aangewezen. De demografische ontwikkeling in combinatie met de ontwikkelingen in op verschillende terreinen zorgt er mede voor dat (oudere) bewoners de binding met hun dorp minder ervaren. De sociale cohesie is daardoor aangetast, juist nu vrijwilligers en mantelzorgers erg nodig zijn.

Hoek van Holland biedt Rotterdam een prachtig natuurgebied, met strand, zee, duin, bos en polders. 'De Hoek' is de belangrijkste badplaats voor Rotterdam en de regio, en heeft daarnaast een grensplaatsfunctie. In het strandseizoen zijn er bovendien minimaal 2.000 extra inwoners, die op het recreatieoord verblijven. De hoeveelheid toeristen en de bewoners van het Recreatieoord vragen om extra inzet voor orde & handhaving en hulpverleners, en zorgen op drukke dagen voor een grote belasting van wegen en het openbaar vervoer en tegelijkertijd ook voor inkomsten voor het dorp.

2. Opgaven

Hoek van Holland zet op basis van de ervaring van de afgelopen bestuursperiode, de participatie die daarin heeft plaatsgevonden én de analyses (zie bijlage: Wijkprofiel) in op vijf thema's/opgaven: de zogenaamde ER-doelen (denk aan duurzamer, aantrekkelijker, zelfbewuster) voor de langere termijn van vier jaar en acties voor de korte termijn.

Het strand en duingebied, in combinatie met de Nieuwe Waterweg, maken Hoek van Holland uniek. Het is een reden om je er te willen vestigen en het biedt Hoek van Holland een kansrijke positie in een concurrerende woningmarkt. Het zelfbewuste, zelfredzame, dorpse karakter van Hoek van Holland zorgt voor een grote sociale samenhang. De cohesie staat volgens het wijkprofiel onder druk en kan beter worden ondersteund door benutting van de lokale media en De Hoekstee als Het Huis van de Wijk. De Hoekstee moet als geheel een eigentijdse uitstraling krijgen en bruisen. Om dit te laten lukken, zijn investeringen nodig. Het betrekken van bewoners door middel van participatie is een gezamenlijk opgave voor de gebiedscommissie en de clusters. Actieve ondersteuning vanuit de stedelijke clusters is hiervoor nodig.

De beperkte omvang van het dorp als geheel in combinatie met de geïsoleerde ligging op twee kilometer afstand van het strand is minder gunstig voor werkgelegenheid en het voorzieningenniveau. Ondernemers op de bedrijventerreinen vragen om meer ruimte om te kunnen groeien en nieuwe internationale regelgeving leidt tot ruimtelijke vraagstukken in onze grensvoorziening bij Stena Line. De lang gekoesterde wens om van Hoek van Holland een vier seizoenen badplaats te maken blijkt niet makkelijk te realiseren. De opgave om meer verblijfstoerisme te faciliteren blijft ook in deze bestuursperiode actueel. Het dorpscentrum, het strand, de strandroutes en de Koningin Emmaboulevard verdienen een uitstraling die bij een toeristisch dorp hoort. Van belang is ook de programmering om de toerist vast te houden. Behoud van historisch erfgoed moet hoger op de agenda en niet alleen door het dorp zelf worden gedragen. Verruiming van het evenementenbeleid is ook nodig om die gewenste toeristische uitstraling meer te kunnen faciliteren. Het Nationaal Park Hollandse Duinen biedt kansen evenals de samenwerking met Rotterdam Partners.

Hoek van Holland moet in balans blijven. Om draagvlak voor voorzieningen te behouden moeten er voldoende kansen zijn voor vestiging en doorstroming. De Hoekse woningvoorraad is momenteel en in de nabije toekomst niet goed in staat om de demografische veranderingen op te vangen. Daarom moet de Hoekse woningmarkt kunnen groeien met levensloopbestendige woningen én gezinswoningen. De sterk vergrijzende bevolking (al dan niet met gezondheidsproblemen) heeft speciale aandacht nodig voor goede woon-zorgvoorzieningen, die duurzaam kunnen voorzien in de behoefte van mensen met een zwakkere gezondheid. Bereikbaarheid is hiervoor essentieel. Hierin is al veel geïnvesteerd (Hoekse Lijn en tweede ontsluitingsweg). Bij de voltooiing van deze infrastructuur moet ook oog zijn voor de toeristische uitstraling van het dorp. Dat vereist een kwalitatief goede inpassing in de buitenruimte en mogelijkheden voor vervoer over water.

In lijn met het beleid van de stad Rotterdam vindt ook Hoek van Holland duurzaamheid van groot belang. Een duurzaam dorp moet wat ons betreft de uitstraling zijn van Hoek van Holland. Dit geldt voor het strand, het dorp en de polders. In duurzaamheid kan Hoek van Holland, zeker op het strand, een koploperpositie gaan innemen en in co-makership met Rotterdam de lat hoog leggen. T.a.v. de concrete maatregelen over duurzaamheid zal er steeds een vergelijk moeten worden gemaakt tussen vigerende beleidskader en de dorpse maat van Hoek van Holland. Adviezen van de gebiedscommissie uit het verleden moeten bij de uitwerking worden meegewogen en bij toekomstige plannen moet zorgvuldig worden geparticipeerd.

Onze polders dienen een open natuurgebied te blijven en daar waar mogelijk kwalitatief hoogwaardiger te worden en een karakter krijgen waar extensieve landbouw en kleinschalige toeristisch/recreatieve activiteiten welkom zijn. Eventuele duurzame initiatieven dienen zo nodig op een afgewogen wijze ingepast worden.

3. Doelen voor de komende bestuursperiode

In het Gebiedsplan 2014-2018 was een lange termijn ambitie geformuleerd. Deze ambitie is nog steeds actueel en luidt als volgt:

“De komende jaren moet de Hoekse woningmarkt groeien en moeten er voldoende kansen zijn voor vestiging en doorstroming. Het voorzieningenniveau moet op peil blijven, evenals de kwaliteit van de buitenruimte en de veiligheid. Tenslotte moet Hoek van Holland goed bereikbaar zijn. Het dorpse karakter van Hoek van Holland vraagt hierbij om speciale aandacht.”

De potentie van Hoek van Holland om als toeristisch buitengebied van Rotterdam verder te ontwikkelen geeft veel kansen om deze ambitie waar te maken.

1. Levendiger Hoek van Holland

Analyse

Het zelfbewuste, zelfredzame, dorpse karakter van Hoek van Holland is een kracht waarop veel (vanzelfsprekend geachte voorzieningen) gebouwd zijn zoals activiteiten voor ouderen, jongeren en kinderen, vrijwilligers bij de KNRM, brandweer en verenigingen. Die moet de komende jaren behouden blijven, evenals de vitaliteit van de Hoekenezen. De gebiedscommissie signaleert dat het (beweeg)aanbod voor pubers en ouderen beter zou kunnen aansluiten op de behoefte er aan. Door de grote afstand tot de grootstedelijke voorzieningen van Rotterdam (fysiek én mentaal) heeft Hoek van Holland als dorp warmere aandacht nodig.

Wat moeten we daarvoor doen

De gemeente zal deze periode samen met bewoners en ondernemers de schouders zetten onder de sociale samenhang. De cohesie moet beter worden ondersteund door benutting van de lokale media en de sociaal-culturele faciliteiten zoals De Hoekstee moeten uitnodigend en op orde zijn voor alle groepen, een eigentijdse uitstraling krijgen en bruisen. Lokale initiatieven zijn er genoeg en samen met zorg- en welzijnsaanbieders en initiatiefnemers voor kunstactiviteiten kan de gemeente in co-creatie meer doen dan gemiddeld zodat het aanbod voor alle doelgroepen levendig en uitnodigend is.

Mogelijke maatregelen

- Bereikbaarheid Rotterdamse collectieve voorzieningen verbeteren
- Binding van en met vrijwilligers
- Bevorderen van een gezonde leefstijl met aandacht voor voeding en beweging/sport van jong tot oud
- Huis van de wijk op orde en open voor alle groepen
- Meer ruimte voor in het evenementenbeleid en voor (sport)activiteiten in het dorp en aan de stranden
- Dorpsgerichte communicatie en gemeentelijke bijdrage aan WOS en extra items Hoekse Krant
- Uitbreiding Buurt Bestuurt in Hoek van Holland
- Informatievoorziening gericht op de Hoekse jeugd
- Inwoners informatie verstrekken over een gezonde leefstijl
- Specifieke aandacht voor het welzijn en de zorg van kwetsbare inwoners
- Integratie van kwetsbare inwoners binnen de lokale samenleving

2. Toekomstbestendiger en duurzamer wonen

Analyse

De gebiedscommissie signaleert dat voor zowel de groep starters als voor ouderen krapte op de Hoekse woningmarkt bestaat, zeker als het om bereikbare woningen gaat. Voor een goed functionerend dorp is het van belang dat inwoners er een wooncarrière kunnen maken. Dit houdt in dat je als starter op de woningmarkt terecht kunt en voor een eerste woning niet het dorp moet verlaten. Een goede mix van koop en huur is hierbij uitgangspunt. Daarnaast is beschikbaarheid van een kleine of grotere eengezinswoning voor jonge gezinnen noodzakelijk. Als sluitstuk in de woon- carrière zijn voldoende ouderenwoningen en levensloopbestendige woningen nodig. Door de crisis kende de woningbouwproductie langere tijd vertraging, die moet niet langer oplopen, omdat het ten koste gaat van draagvlak voor de lokale economie en allerlei voorzieningen in het dorp.

Wat moeten we daarvoor doen

- Studie/plan woonbehoefte en doorstroommogelijkheid in Hoek van Holland
- Minimaal 75 gedifferentieerde woningen per jaar bouwen in het dorp
- Rekening houden met levensloopbestendigheid bij nieuwbouw en verbouw
- Goede mix van koop/huur & prijs woningen
- Gemeentelijke visie op woningbouw(locaties) voor de middellange termijn

Mogelijke maatregelen

- Studie naar optimaliseren woningtoewijzingsbeleid sociale woningmarkt en hierover afspraken maken met Woningbouwvereniging Hoek van Holland
- Maatwerk om toelating jongeren op de Hoekse woningmarkt te verbeteren
- Bouwlocaties benutten om wooncarrière mogelijk te maken:
 - ✓ Ontwikkeling Bertus Bliekhuis naar duurzame woonzorglocatie
 - ✓ Ontwikkeling Langeweg
 - ✓ Afronden Korrelbeton
 - ✓ Afronden l' Avenue
 - ✓ Afronden Berghaven Noord
 - ✓ Unicum
- Volledige actualisatie bestemmingsplannen Hoek van Holland
- Studie naar mogelijkheden woningbouw voor de middellange termijn, m.n. voor het Krimsslootgebied en de Lemaireweg

3. Aantrekkelijkere leefomgeving

Analyse

Om het aantal inwoners te laten toenemen en Hoek van Holland als aantrekkelijke en eigentijdse woonplaats voor oud én jong te houden zal een aantal verbeteringen moeten plaatsvinden in de buitenruimte. De gebiedscommissie signaleert dat het Brinkplein en omgeving en de dorpsentrees meer kwaliteit nodig hebben om een toeristische uitstraling te hebben.

Wat moeten we daarvoor doen

Om te beginnen verdient het centrum een opknopbeurt en er zal samen met de ondernemers en vastgoedeigenaren geïnvesteerd moeten worden om recht te doen aan een toeristisch-dorpse uitstraling. Herinrichting van autoverkeer, parkeren en terrassen moeten meegenomen worden in de verbeteringen. Om succesvol te kunnen inspelen op de toekomst is een analyse van het gedrag van het winkelend publiek en andere bezoekers heeft onderzoek nodig.

Voor de dorpsentrees moeten voorstellen gedaan worden om op termijn de toegangen van het dorp vanuit alle richtingen uitnodigend te maken. Het groen binnen de woonkern moet uitnodigender worden zowel als kijkgroen als ook als gebruiksgroen. Het Lemairepark is naast een bouwlocatie ook kansrijk als recreatiegebied voor de jeugd in het deel waar milieucontouren het bouwvolume beperken.

Mogelijke maatregelen

- Het Centrumplan bespreken met stakeholders en op basis van die gesprekken weer oppakken
- Distributieplanologisch onderzoek centrumgebied
- Omvormen bosplantsoenen binnen de kern
- Verbetering gebruiksvriendelijkheid Lemairepark
- Maatregelen om ijsbaan jaarrond meer te kunnen gebruiken
- Benutten bijdrage in het kader van gebiedsontwikkeling Windpark Waterweg voor kansen in Oranjebonnen
- Handhaven op hondenbeleid
- Studie naar verbetering toeristische uitstraling entrees

4. Betere bereikbaarheid

Analyse

Dankzij veel investeringen is Hoek van Holland binnenkort waarschijnlijk de best bereikbare bad -en grensplaats van Nederland. Het doortrekken van de Hoekse Lijn tot op het strand en H6weg zijn van cruciaal belang voor de toekomst van het dorp. Daarbij staat natuurlijk de infrastructuur zelf voorop en de projecten zijn pas echt af voor het dorp als de inrichting gebruiksvriendelijk is en een uitnodigende uitstraling heeft. Voor het verkeer en parkeren in het dorpscentrum zullen de vernieuwingen ook invloed hebben,

Wat moeten we daarvoor doen

Er is een meer vanzelfsprekende verbinding tussen het strand en het dorp nodig. Een goed verkeerscirculatieplan is voor de bewoners van groot belang om het dorp onder de toenemende toeristenstroom bereikbaar te houden bij topdagen. Dit geldt ook voor de toenemende druk door grensverkeer. De gevolgen van de veranderde bereikbaarheid zullen ook in het dorpscentrum merkbaar zijn, een goede analyse hiervan helpt bij gesprekken over de gewenste opknopbeurt. Verbeteringen in de noord-zuid verbindingen met het Westland, Den Haag en de Zuid-Hollandse eilanden bieden sterke kansen voor woon-werkverkeer én toerisme. Vooral het openbaar vervoer moet geoptimaliseerd worden, ook over water. OV-verbindingen in een (klein) dorp als Hoek van Holland zijn vaak matig bezet en regelmatig wordt getwijfeld aan hun bestaansrecht. Vooral voor kwetsbare groepen is het van belang dat er oog blijft voor de noodzaak van deze voorzieningen, zeker ook binnen het dorp.

Mogelijke maatregelen

- Hoekse lijn doortrekken naar het strand en de buitenruimte rondom de stations afmaken met een uitnodigende uitstraling
- Verkeerscirculatieplan voor verkeer naar Hoek van Holland opstellen en uitvoeren, met extra aandacht voor ontsluiting van de buurt tussen de Koningin Emmaboulevard en Strandweg
- Personenvervoer over water naar Maasvlakte intensiveren voor toeristisch gebruik én woon-werkverkeer
- H6-weg aanleggen
- Verbinding tussen strand en dorp verbeteren door extra aandacht hiervoor bij IP's
- Analyse gevolgen vernieuwde bereikbaarheid voor het dorpscentrum
- Truckparking continueren, zo nodig op een andere locatie
- Problemen bereikbaarheid van Hoek van Holland door grens issues –en faciliteiten blijven monitoren en in samenwerking met partners aanpakken
- Openbaar vervoerverbindingen naar Den Haag en Delft met de bus optimaliseren en handhaving nachtbus
- Maatwerk leveren in het openbaar vervoer voor mobiliteit kwetsbare groepen binnen het dorp

5. Aantrekkelijkere vierseizoenenbadplaats

Analyse

Hoek van Holland wordt steeds aantrekkelijker als vierseizoenenbadplaats en jaarrond neemt het aantal bezoekers toe. Dit kan nog meer opleveren voor het dorp en het strand wanneer het toeristische aanbod en de uitstraling op orde zijn, ook in duurzaamheid. Dit vraagt om een bovengemiddelde investering in beheer van de buitenruimte. Duurzaamheid kan ook de troef zijn om Hoek van Holland als badplaats te profileren. Het toenemende toerisme biedt juist ook voor jongere Hoekenezen kansen op werkgelegenheid. De gebiedscommissie signaleert dat het toenemende toerisme de druk op het reguliere dorpsleven vergroot en vindt het voor haar inwoners van belang dat de balans voortdurend in het oog gehouden wordt.

Wat moeten we daarvoor doen

Uitnodigende langzaamverkeersroutes, juist ook in de polders, die aansluiten op netwerken zijn nodig om duurzamer en lokaler toerisme een goede kans te geven. Gekoesterde maar onderbelichte parels als het cultureel-militair erfgoed en de ingenieurskunst moeten meer aandacht krijgen en in overleg met de beheerders goed gepromoot en zo mogelijk ondersteund worden. Het Nationaal Park Hollandse Duinen kan in samenwerking met Rotterdam Partners en ondernemers hiervoor nog meer benut worden als promotiekans. Hoek van Holland leent zich vooral in de omgeving van de Koningin Emmaboulevard en het strand uitstekend voor evenementen en aan initiatiefnemers moet ook ruimte geboden worden om publiekstrekkende manifestaties te kunnen organiseren. Ook moet er nog meer verblijfsrecreatie in Hoek van Holland komen, die past bij een levendige maar kleinschalige badplaats. Hierbij moet worden gedacht aan verblijfsrecreatie in brede zin: hotels, bed&breakfast-voorzieningen, verbetering en uitbreiding van plaatsen voor campers maar ook ontwikkeling van vakantiehuisjes. Bij dit laatste moet ook de ontwikkeling van het recreatieoord op de langere termijn bestudeerd worden in de komende periode. Ook de ontwikkeling van de Berghaven als geheel zijn kansen voor de lange termijn, waarop gestudeerd moet worden.

Mogelijke maatregelen

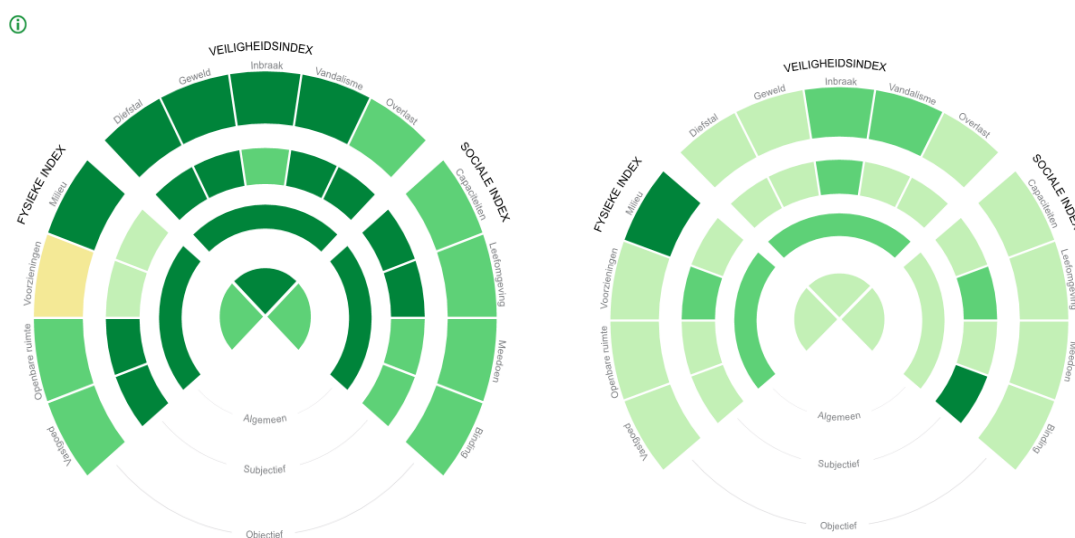
- Vaststelling en uitwerking Toeristisch Recreatief Ontwikkelperspectief (TROP) en de Cultuurhistorische Verkenning tot een programma met concrete acties
- Recreatieve routes en netwerken versterken in het kader van Hollandse Duinen en Ontwikkelplan Oranjabonnen
- Kansen Nationaal Park Hollandse Duinen met zuidelijke entree benoemen en in uitwerking TROP meenemen
- Uitwerking van een ontwikkelplan voor de zuid-west-hoek waarbij de economische ontwikkeling (differentiatie in type verblijfsrecreatie, horeca) en natuur en landschap zijn afgewogen
- Uitnodigende openbare buitenruimte op belangrijke toeristische plekken door hoge kwaliteit beheer, waarbij o.a. strandfaciliteiten op het niveau van kwaliteitskeurmerken gehouden worden en op specifieke toeristische afwijken van Rotterdamse Stijl
- Lange termijn visie Recreatieoord
- Lange termijn ontwikkeling Berghaven
- Bijdrage aan bezoekerscentrum van RWS (de Maeslantkering) dat gaat investeren in duurzaamheid (waterbeheer en energie)
- Promotie en verdere ontwikkeling Sportstrand Rechtestraat
- Ondersteuning en stimuleren samenwerking Hoekse musea zodat het cultuur-historisch erfgoed toegankelijker en ook goed behouden wordt
- Strandroutes en strandparkeerplaatsen aantrekkelijk en op orde krijgen en houden, hierbij ook ruimte houden voor overloopparkerplaatsen
- Uitbreiding pilot camperplaatsen en realisatie voorzieningen binnen en buiten het terrein van het Recreatieoord
- Uitvoering herinrichting Hoekse polders overeenkomstig het ambitiedocument 'Oranjabonnen Hoek van Holland' uit 2013 en het 'Ontwikkelplan Oranjabonnen' uit 2016
- Onderzoeken of opleidingsmogelijkheden naar het dorp gehaald kunnen worden die aansluiten bij het toerisme.
- Onderzoek nieuwe locatiemogelijkheid zwembad

Bijlage 1

Wijkprofiel

Het wijkprofiel is een verzameling van statistische gegevens van de gemeente Rotterdam op het gebied van veiligheid, welzijn en voorzieningen die onder andere verkregen zijn door enquêtes. In de figuur worden de resultaten van Hoek van Holland weergegeven. De figuur is ingedeeld in sociale index, fysieke index en veiligheidsindex en ieder van deze delen kent weer een onderverdeling in objectieve cijfers, subjectieve cijfers en het totaal.

Donker groene vlakken geven aan dat het dorp ver boven het gemiddelde van de gemeente Rotterdam scoort. Bij de 'medium' groene vlakken scoort Hoek van Holland ook boven het gemiddelde en de licht groene vlakken geven aan dat er rond het gemiddelde gescoord wordt. De gele vlakken geven aan dat Hoek van Holland iets onder het gemiddelde scoort en oranje vakken geven aan dat de score van het dorp ver onder het Rotterdams gemiddelde ligt. In deze paragraaf worden de opvallendste scores uit het wijkprofiel opgesomd.



score Hoek van Holland

score Rotterdam

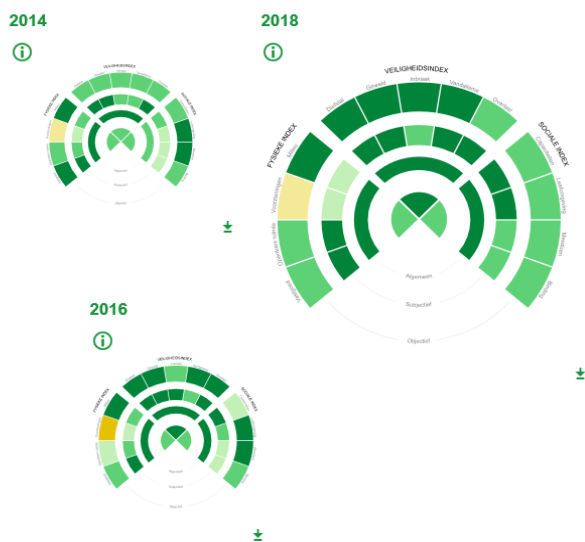
Hoek van Holland scoort over het geheel genomen duidelijk beter dan Rotterdam als geheel. De uitzonderingen zijn Voorzieningen en Binding, waar het gaat om de binding met Rotterdam. Dat is vergelijkbaar met de andere 'buitengebieden' van de stad. Grotendeels is de lage score op voorzieningen verklaarbaar door het feit dat de voorzieningen in de buurt van het Rotterdamse centrum geconcentreerd en beter bereikbaar zijn en dus beter scoren. Bij binding scoort Hoek van Holland net als de andere buitengebieden duidelijk lager op binding met de stad Rotterdam en haar bestuur. Interessant is het dat de binding met de stad Rotterdam tegelijkertijd wel verbeterd is tussen 2014 en 2018. Binding met de directere omgeving is (en was) groter dan Rotterdam gemiddeld.

Ten opzichte van 2014 is er een verbetering te zien in de veiligheidsindex en de sociale index. De score op de veiligheidsindex is wel gedaald tussen 2016 en 2016, wat vooral verklaard kan worden uit de ervaren onveiligheid door inbraken. De sociale index laat over de gehele periode een betere score zien. Mensen geven steeds meer aan tevreden te zijn met hun leefomgeving en vertrouwen te hebben in ondersteuning van de overheid en Hoekenezen zijn positiever over 'meedoen'.

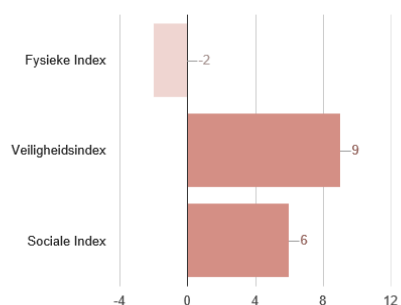
De score op de fysieke index is wat gedaald. Deze daling is vooral te verklaren uit meer bereidheid tot verhuizen uit de buurt en meer mensen die aangeven overlast van bedrijvigheid te ervaren.

Hoek van Holland

Vergelijk 2018 met ✓2014 of 2016
 Vergelijk 2016 met 2014

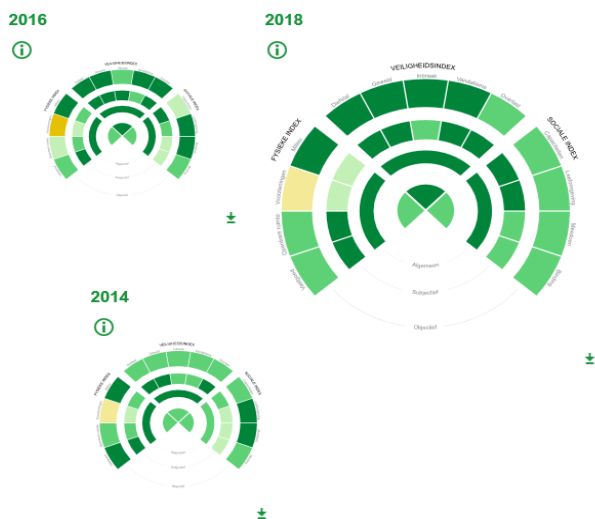


Verandering 2014 - 2018

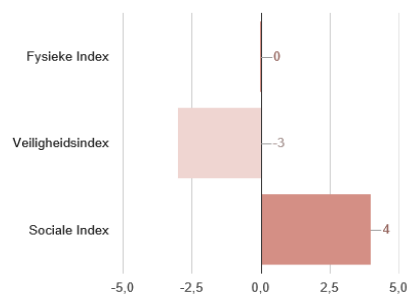


Hoek van Holland

Vergelijk 2018 met 2014 of ✓2016
 Vergelijk 2016 met 2014



Verandering 2016 - 2018



Bijlage 2

Uittreksel uit 'Investeren in duurzame buitenkansen, Zelfbewuste dorpen in de Rotterdamse haven'

1. Hoek van Holland, toeristisch dorp in de haven Ambities voor de periode 2019–2022

Inleiding

Hoek van Holland is een dorp met 10.212 inwoners dat letterlijk op de hoek van de kustlijn van Nederland en de monding van de Nieuwe Waterweg ligt. Tot 1914 hoorde Hoek van Holland bij 's-Gravenzande. Vooral de haven en de Nieuwe Waterweg maken dat Hoek van Holland onderdeel is van Rotterdam, ook al ligt het 30 kilometer van het centrum. In veel andere opzichten is de relatie met de gemeente Westland minstens zo belangrijk. Door de betrekkelijk geïsoleerde ligging van het dorp zijn de Hoekenezen voor een groot deel op zichzelf aangewezen. Veranderingen in de samenleving en de gestaag vergrijzende bevolking maken het soms moeilijk om al het goede te behouden waaraan de bewoners zijn gehecht. Hoek van Holland biedt Rotterdam een prachtig natuurgebied, met strand, zee, duin, bos en polders. 'De Hoek' is de belangrijkste badplaats voor Rotterdam en de regio, en heeft daarnaast een grensplaatsfunctie. In het strandseizoen zijn er bovendien minimaal 2.000 extra inwoners, die op het recreatieoord verblijven. De hoeveelheid toeristen en de bewoners van het park vragen om extra inzet voor orde en handhaving, en zorgen op drukke dagen voor een grote belasting van wegen en het openbaar vervoer.

Ambities

Het zelfbewuste, zelfredzame, dorpse karakter van Hoek van Holland zorgt voor een grote sociale samenhang. Die moet de komende jaren behouden blijven, evenals de vitaliteit van de Hoekenezen. De cohesie moet beter worden ondersteund door benutting van de lokale media en De Hoekstee als Het Huis van de Wijk. De Hoekstee moet als geheel een eigentijdse uitstraling krijgen en bruisen. Om dit te laten lukken, zijn investeringen nodig.

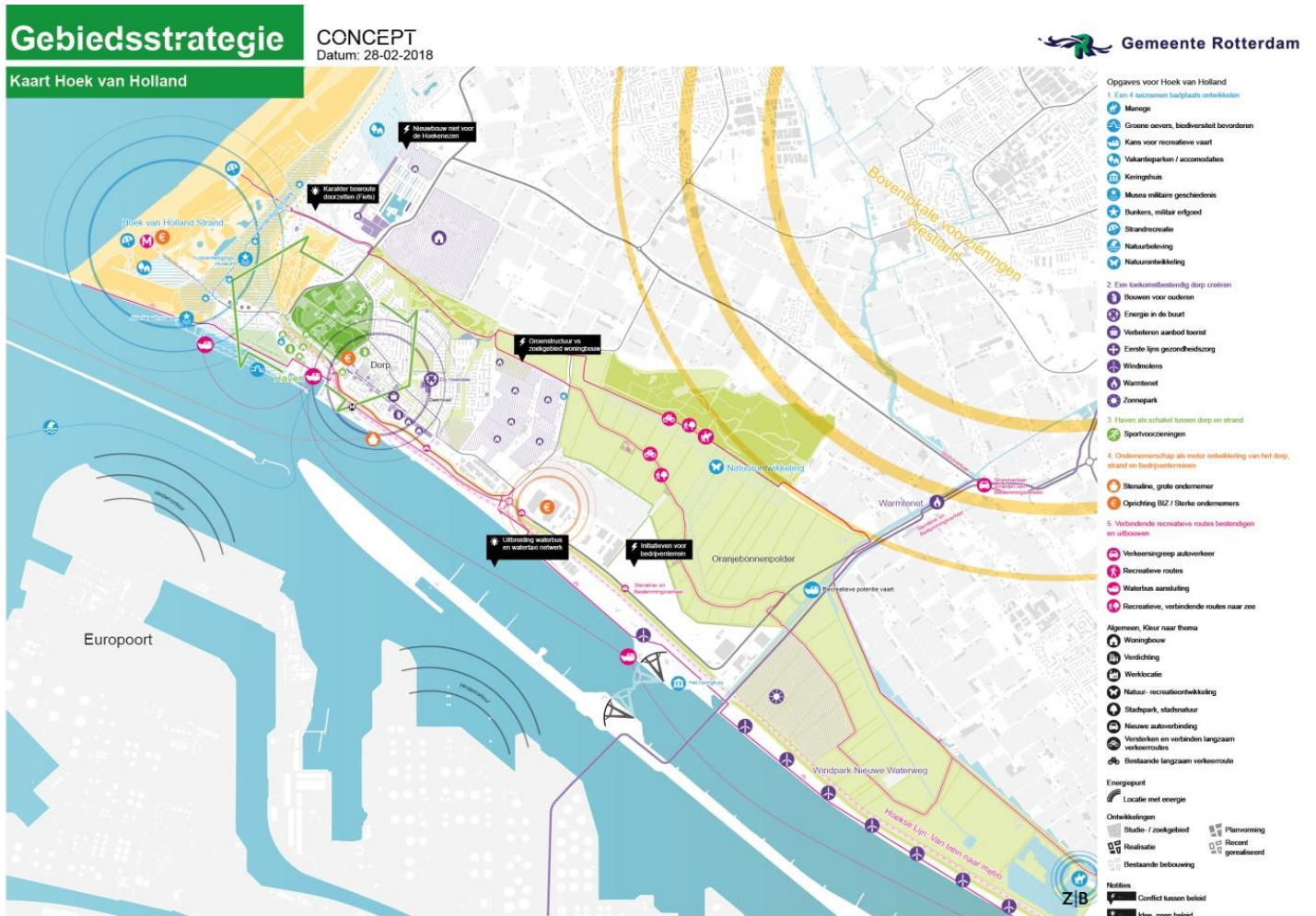
Hoek van Holland is een locatie waar ruimte is voor duurzame energiewinning. Niet alleen de lasten maar ook de lusten moeten het dorp toekomen. Duurzaamheid is ook een belangrijke drager voor kwaliteitskeurmerken van het strand. Daarin kan Hoek van Holland nog meer dan nu koploper zijn. Behoud van historisch erfgoed moet hoger op de agenda en niet alleen door het dorp zelf worden gedragen.

Hoek van Holland moet in balans blijven. Om draagvlak voor voorzieningen te behouden moeten er voldoende kansen zijn voor vestiging en doorstroming. Daarom moet de Hoekse woningmarkt kunnen groeien. De sterk vergrijzende bevolking heeft speciale aandacht nodig voor goede woon- en zorgvoorzieningen, die duurzaam kunnen voorzien in de behoefte van mensen met een zwakkere gezondheid.

Bereikbaarheid is hiervoor essentieel. Hierin is al veel geïnvesteerd (Hoekse Lijn en tweede ontsluitingsweg). Bij de voltooiing van deze infrastructuur moet ook oog zijn voor de toeristische uitstraling van het dorp. Dat vereist een kwalitatief goede inpassing in de buitenruimte en mogelijkheden voor vervoer over water.

Hoek van Holland heeft een bijzondere eigenschap: het strand. Het is mogelijk om het hele jaar in het dorp te recreëren. Het dorpscentrum, de strandroutes en de Emmaboulevard verdienen een uitstraling die bij een toeristisch dorp hoort. Gemeente en ondernemers moeten daarin gezamenlijk investeren

(verblijfsrecreatie, hotels). Van belang is ook de programmering in het dorp om de toerist vast te houden. Professionalisering van de bestaande musea is hiervoor nodig. Het Nationaal Park Hollandse Duinen biedt kansen evenals de samenwerking met Rotterdam Partners. Verruiming van het evenementenbeleid is ook nodig om die gewenste toeristische uitstraling meer te kunnen faciliteren.



THEMA	2019-2022
1. Zelfbewuste dorpen in de regio	Dorpsgerichtere communicatie d.m.v. gemeentelijke bijdrage aan de WOS en extra items in de Hoekse Krant
2. Duurzaamheid en energietransitie	Faciliteiten strand op het niveau van kwaliteitskeurmerken Bijdrage aan bezoekerscentrum van RWS (de Maeslantkering), dat gaat investeren in duurzaamheid (waterbeheer en energie)
3. Vitaliteit	Verbouwing Hoekstee
4. Aantrekkelijkheid	Vernieuwen Brinkplein en Prins Hendrikstraat Promotie Sportstrand Rechtestraat Bijdrage aan Nationaal Park Hollandse Duinen Ondersteuning musea
5. Infrastructuur en bereikbaarheid	Intensiveren personenvervoer over water: bijdrage in exploitatiekosten Routes voor langzaam verkeer verbeteren

Bijlage 3

Samenhang Collegeprogramma, stedelijke programma's en staand beleid

Deze wijkagenda dient ook rekening te houden met het nieuwe collegeprogramma 2019-2022. Dit zal mogelijk pas medio 2018 verschijnen. Het uitgangspunt van deze wijkagenda luidt: wat is er de komende jaren nodig voor het gebied Hoek van Holland. De verwachting is dat aanpassingen of prioriteiten in het stedelijk beleid meegenomen kunnen worden bij de uitwerking in de wijkactieplannen in de jaren 2019 en verder.